

Observatoire du Tourisme

Etude

Calvados

La Normandie par excellence

*La clientèle
française*

Calvados Tourisme - 8, rue Renoir - 14054 Caen cedex 4

Tél. 02 31 27 90 30 - Fax. 02 31 27 90 35

► www.calvados-tourisme.com ► cdt@cg14.fr

Contact : c.boutin@cg14.fr

Le marché touristique français dans le Calvados

2,8 millions de séjours (1,5% des séjours français) ont été réalisés dans le département par la clientèle française, soit 100 000 séjours de plus qu'en 2002, ce qui place le Calvados au 16ème rang des destinations touristiques françaises.

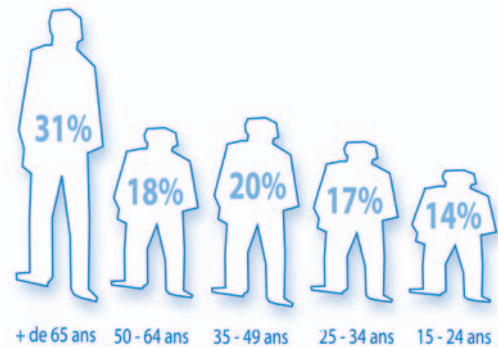
Ce volume d'activité tend à se stabiliser, comparé à l'année 2002, bien que les nuitées soient en augmentation (+5%) : 12,4 millions de nuitées (1,3% des nuitées françaises) contre 11,8 millions en 2002.

Profil de la clientèle

Age des individus*

Presque la moitié des séjours est réalisée par des individus âgés de 25 à 50 ans.

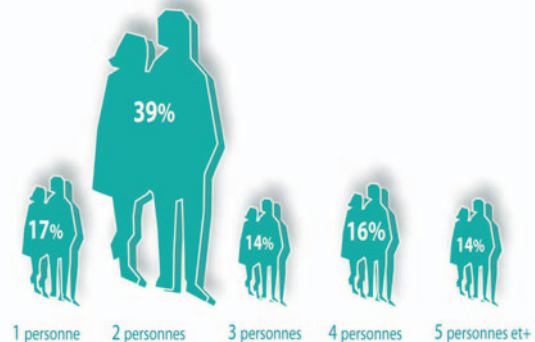
Le nombre de nuitées générées par les seniors est en progression : 49% des nuitées contre 44% en 2002.



Taille du foyer*

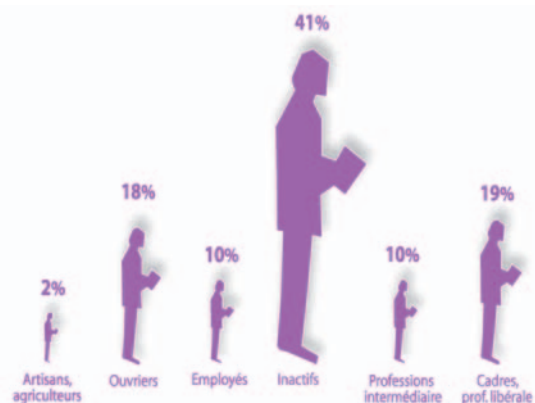
Notre clientèle vient majoritairement à deux (un séjour sur trois).

44% des nuitées sont générées par des familles (43% en 2002).



Situation professionnelle*

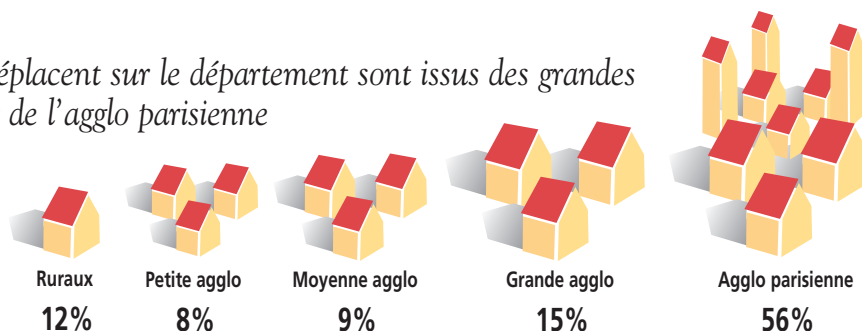
Les inactifs sont la catégorie la plus représentée suivie des cadres. Par ailleurs, les ouvriers sont plus nombreux à venir dans le département (19% des séjours contre 12% en 2002).



* chiffres en % des nuitées

Origine*

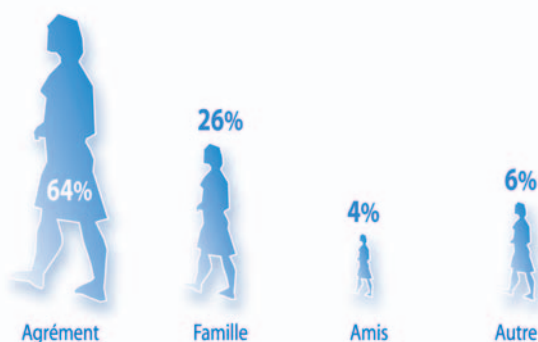
Les français qui se déplacent sur le département sont issus des grandes agglo (+100 000) et de l'agglo parisienne



Caractéristiques des séjours

Avec une clientèle francilienne à proximité et un nombre important de résidences secondaires (79% des lits touristiques), le développement des séjours de courte durée dans notre département est favorisé : 64% des séjours sont des courts séjours (1 à 3 nuits) ; ce qui est supérieur à la moyenne nationale (59%).

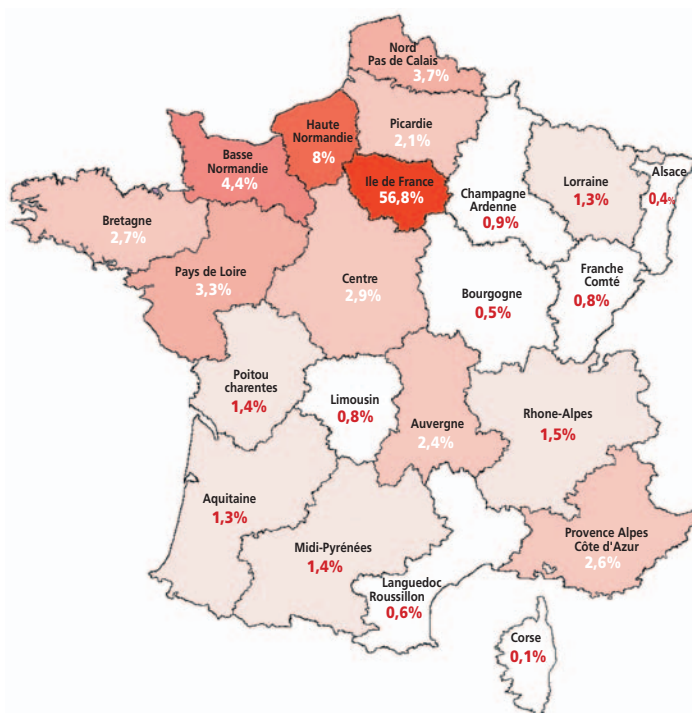
La durée moyenne de séjour (4,7 jours) est légèrement plus longue qu'en 2002 (4,3 jours) mais reste en dessous de la durée moyenne nationale (4,9 jours).



Motif*

Désormais la majorité des déplacements sont des séjours d'agrément (51,2% des séjours contre 47,6% en 2002).

Les déplacements motivés par des retrouvailles familiales ou relations amicales restent nombreux : 42,2% des séjours contre 46,7% en 2002.



Région de résidence*

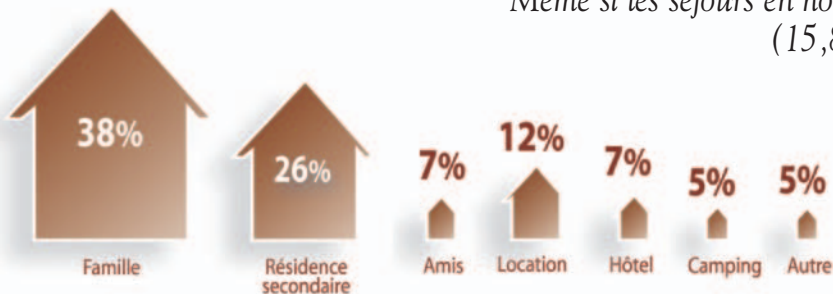
C'est l'Ile de France (56,8% des nuitées et 48,8% des séjours) qui domine et constitue le principal bassin émetteur de clientèle. Trois régions se dessinent ensuite en termes de marché : la Haute Normandie, la Basse Normandie et la région Nord Pas de Calais. A noter la progression de la Haute Normandie (5,8% à 8%).

* chiffres en % des nuitées

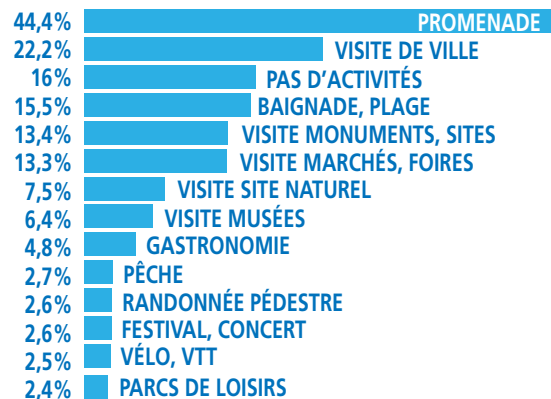
Mode d'hébergement*

Les nuitées se déroulent majoritairement dans les hébergements non marchands et la tendance est à la hausse avec 70,2% des nuitées contre 68,6% en 2002. L'hébergement en résidence secondaire est nettement supérieur à la moyenne nationale (17%). Cela s'explique par la proximité de résidences de nos principales clientèles.

Même si les séjours en hôtellerie sont plus nombreux (15,8%) qu'en locatif (9,6%), ils y sont moins longs et génèrent donc moins de nuitées.



Activités pratiquées*



L'une des premières activités déclarées, comme à l'échelon national, est la promenade (44% des séjours contre 35% en 2002). Viennent ensuite les visites de ville et la baignade.

Les séjours sont plus actifs puisque les séjours dits sans activités particulières ne représentent plus que 16% des séjours contre 30% en 2002.

Mode de transport

Les principaux moyens de transport utilisés sont la voiture (86%) et le train (9%), ce qui s'explique par une bonne desserte routière et autoroutière du département et par une clientèle majoritairement francilienne.

* chiffres en % des nuitées

Les courts séjours

(1 à 3 nuits)

1,8 millions de séjours (1,7% des courts séjours français) ont été réalisés dans le département par la clientèle française, soit une augmentation de 5% du nombre de courts séjours par rapport à 2002, ce qui place le Calvados au 12ème rang des destinations courts séjours français.

La durée moyenne de séjour (1,8 jours) est légèrement plus longue qu'en 2002 (1,65 jours) mais correspond à la durée moyenne nationale.

Les séjours de 2 nuits sont plus nombreux qu'en 2002 (37,1% contre 34%) au détriment des séjours d'une nuit (41,5% contre 44%).

Le principal mode d'hébergement utilisé est l'hébergement non marchand (63,4% des courts séjours), ce qui est en dessous de la moyenne nationale (71,8%). Ces séjours se déroulent pour la majeure partie dans la famille (62,6%).

Les séjours en hébergement marchand représentent 36,6% des séjours (pour une moyenne nationale de 28,2%) et se font principalement dans l'hôtellerie (57,4% des séjours).

Les longs séjours

(4 nuits et plus)

1 millions de séjours (1,2% des longs séjours français) ont été réalisés dans le département par la clientèle française, soit une équivalence avec l'année 2002, ce qui place le Calvados au 20ème rang des destinations longs séjours français.

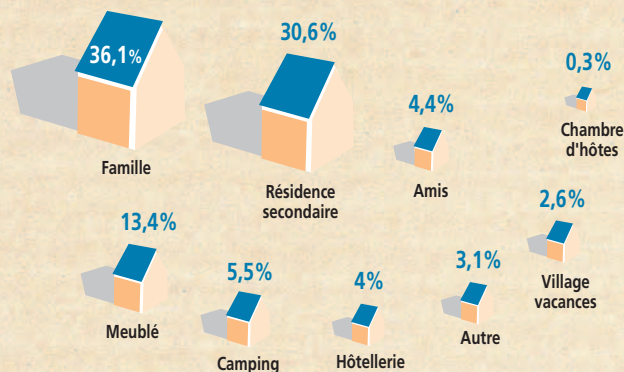
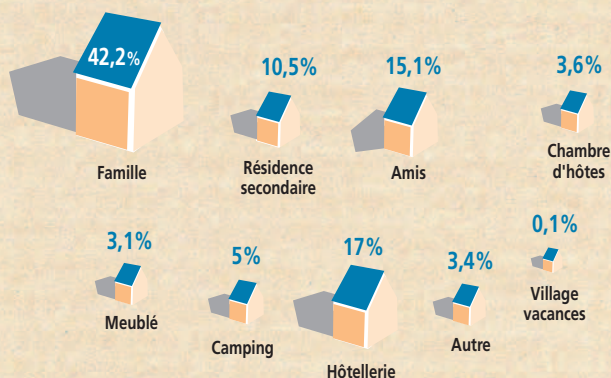
La durée moyenne de séjour (9,8 jours) est légèrement plus longue qu'en 2002 (8,7 jours) mais reste au dessus de la durée moyenne nationale (9,4 jours).

Les séjours de 4 à 7 nuits sont aussi nombreux qu'en 2002 (62%) alors que les séjours d'une à deux semaines ont progressé (28,5% contre 26%).

Le principal mode d'hébergement utilisé est l'hébergement non marchand (65,6% des longs séjours), ce qui est au dessus de la moyenne nationale (61,7%). Ces séjours se déroulent pour la majeure partie dans la famille (59,4%).

Les séjours en hébergement marchand représentent 34,4% des séjours (pour une moyenne nationale de 38,3%) et se font principalement dans le locatif (36,1%) puis dans l'hôtellerie de plein air (20,3% des séjours).

Mode d'hébergement



Activités pratiquées

