

OBSERVATOIRE DU TOURISME

# Etude

## LA CLIENTÈLE FRANÇAISE en 2008



**Calvados**  
La Normandie par excellence

Calvados Tourisme - 8, rue Renoir - 14054 Caen cedex 4  
Tél. 02 31 27 90 30 - Fax. 02 31 27 90 35  
► [www.calvados-tourisme.com](http://www.calvados-tourisme.com) ► [cdt@cg14.fr](mailto:cdt@cg14.fr)

Source : SOFRES, Suivi de la Demande Touristique 2008

## Ce qu'il faut retenir

3,7 millions de séjours (1,6% des séjours français) ont été réalisés dans le département par la clientèle française, soit 18,5 millions de nuitées, ce qui place le Calvados au 15<sup>ème</sup> rang des départements les plus visités par les français. (en 2005, le département occupait le 16<sup>ème</sup> rang)

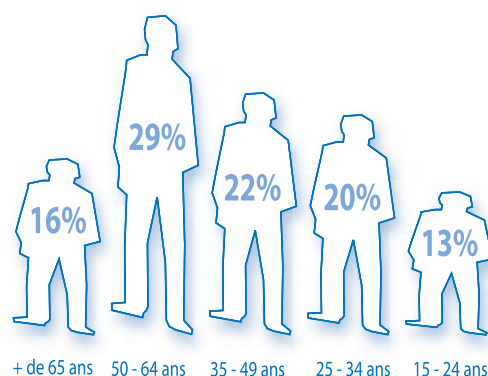
Ce volume d'activité est inférieur à celui de 2005 que ce soit en nombre de séjours (-7%) ou en nombre de nuitées (-7%).

## Profil de la clientèle

### Age des individus\*

Presque la moitié des séjours est réalisée par des individus âgés de plus de 50 ans.

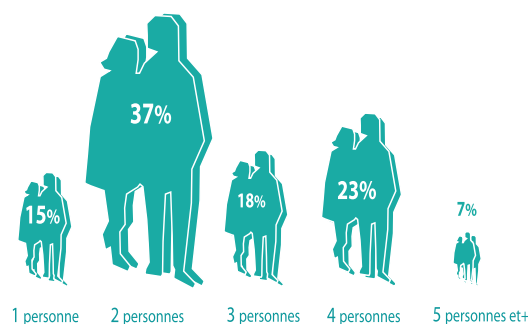
Le nombre de nuitées générées par ces seniors est toujours en progression : 63% des nuitées contre 49% en 2005 et 44% en 2002.



### Taille du foyer\*

Notre clientèle vient majoritairement à deux (plus d'un séjour sur trois).

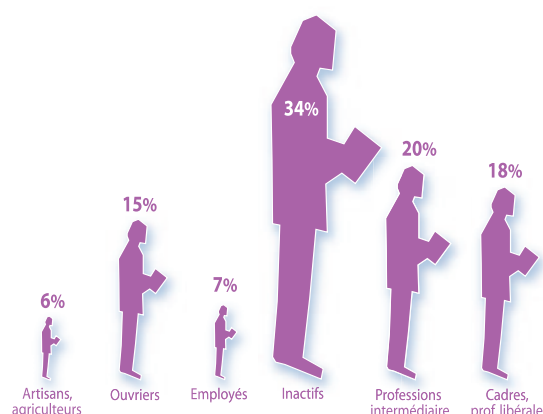
48% des séjours sont réalisés par des familles (44% en 2005).



### Situation professionnelle\*

Les inactifs sont la catégorie la plus représentée suivie des professions intermédiaires.

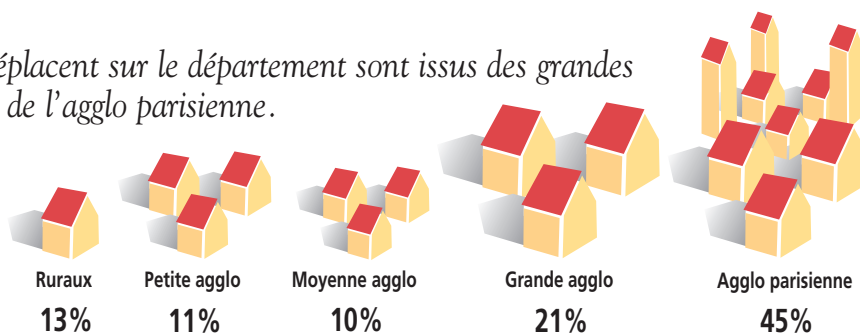
Leurs séjours sont plus longs : la moitié des nuitées enregistrées sur le département leur est due.



\* chiffres en % des séjours (voyages)

## Origine\*

Les français qui se déplacent sur le département sont issus des grandes agglo (+100 000) et de l'agglo parisienne.



## Caractéristiques des séjours

La proximité parisienne et un nombre important de résidences secondaires (78% des lits touristiques) favorisent le développement des séjours de courte durée dans notre département : 62% des séjours réalisés sont des courts séjours (1 à 3 nuits) ; ce qui est supérieur à la moyenne nationale (57%). La durée moyenne de séjour (5 jours) est légèrement plus longue qu'en 2005 (4,7 jours) mais reste en dessous de la durée moyenne nationale (5,5 jours).

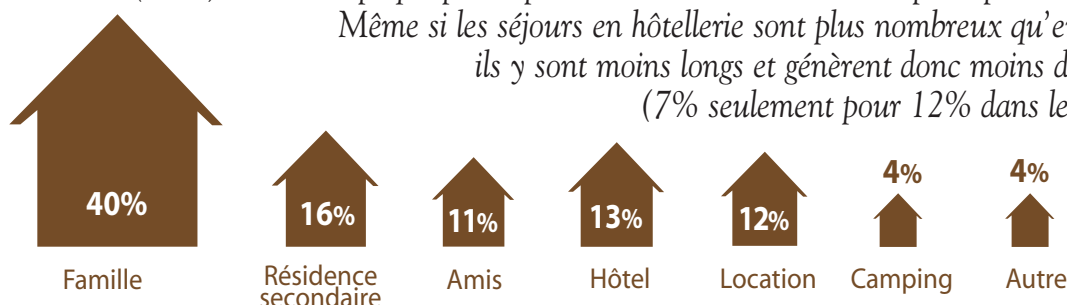


## Région de résidence\*

C'est l'Ile de France (53,3% des nuitées et 50% des séjours) qui domine et constitue le principal bassin émetteur de clientèle. Trois régions se dessinent ensuite en termes de marché : la Haute Normandie, la Basse Normandie et la Bretagne. A noter la progression de la Bretagne par rapport à 2005 (4,1% à 6,5%).

## Mode d'hébergement\*

Les nuitées (69%) se déroulent majoritairement dans les hébergements non marchands, une tendance qui se maintient depuis 2005. L'hébergement en résidence secondaire est nettement supérieur à la moyenne nationale (10%). Cela s'explique par la proximité de résidences de nos principales clientèles. Même si les séjours en hôtellerie sont plus nombreux qu'en locatif, ils y sont moins longs et génèrent donc moins de nuitées (7% seulement pour 12% dans le locatif).



\* chiffres en % des séjours (voyages)

## Mode de transport

Les principaux moyens de transport utilisés sont la voiture (87%) et le train (10%), ce qui s'explique par une bonne desserte routière et autoroutière du département et par une clientèle majoritairement francilienne.

## Réservation

Seulement 36% des séjours réalisés sont réservés à l'avance. Lorsqu'il y a réservation :

- la première prestation réservée est l'hébergement (75%).
- la réservation se fait majoritairement (59%) auprès du prestataire concerné
- 45% des prestations réservées se font par internet

## Les courts séjours (1 à 3 nuits)

2,3 millions de séjours (1,8% des courts séjours français) ont été réalisés dans le département par la clientèle française, ce qui place le Calvados au 9<sup>ème</sup> rang des destinations courts séjours français, ce qui est mieux qu'en 2005 (12<sup>ème</sup> rang)

La durée moyenne de séjour (1,8 jours) reste stable par rapport à 2005 et correspond à la durée moyenne nationale.

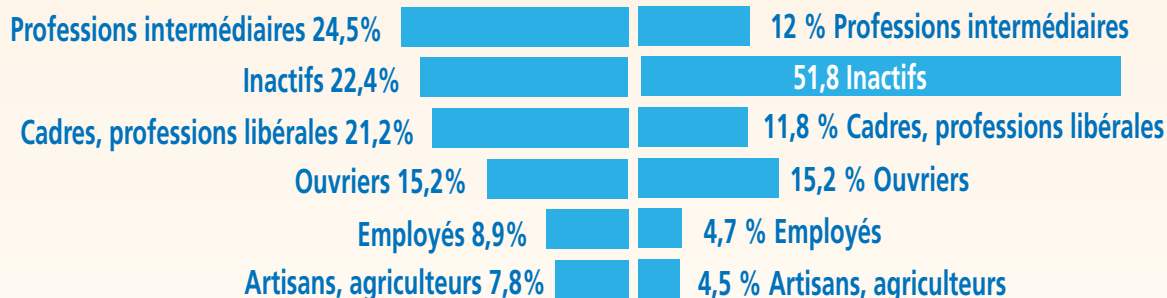
## Les longs séjours (4 nuits et plus)

1,4 millions de séjours (1,3% des longs séjours français) ont été réalisés dans le département par la clientèle française, ce qui place le Calvados au 19<sup>ème</sup> rang des destinations longs séjours français. (20<sup>ème</sup> rang en 2005)

La durée moyenne de séjour (10 jours) est légèrement plus longue qu'en 2005 (9,8 jours) mais reste légèrement en dessous de la durée moyenne nationale (10,4 jours).

55,4% des séjours sont des moyens séjours (4 à 7 nuits) et 44,6% sont des très longs séjours (8 nuits et plus).

## Situation professionnelle\*



\* chiffres en % des séjours (voyages)

# Les courts séjours

(1 à 3 nuits)

Le principal mode d'hébergement utilisé est l'hébergement non marchand (65,7% des courts séjours), ce qui est légèrement en dessous de la moyenne nationale (67,2%). Ces séjours se déroulent pour la majeure partie dans la famille (69,6%).

Les séjours en hébergement marchand représentent 34,3% des séjours (pour une moyenne nationale de 32,8%) et se font principalement dans l'hôtellerie (57,4% des séjours).

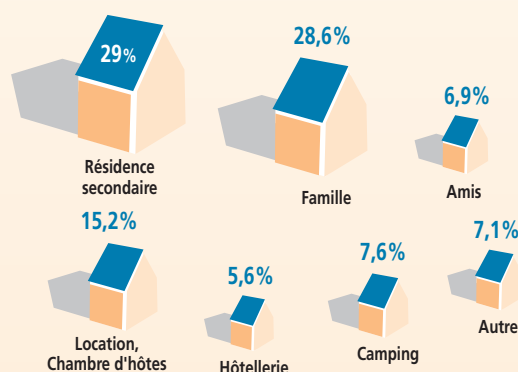
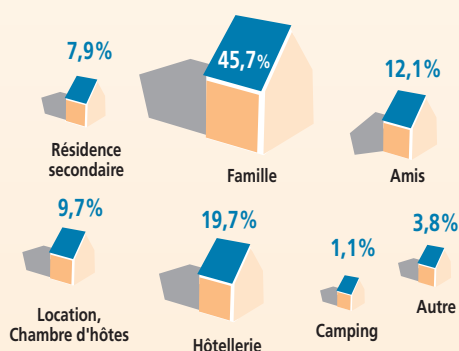
# Les longs séjours

(4 nuits et plus)

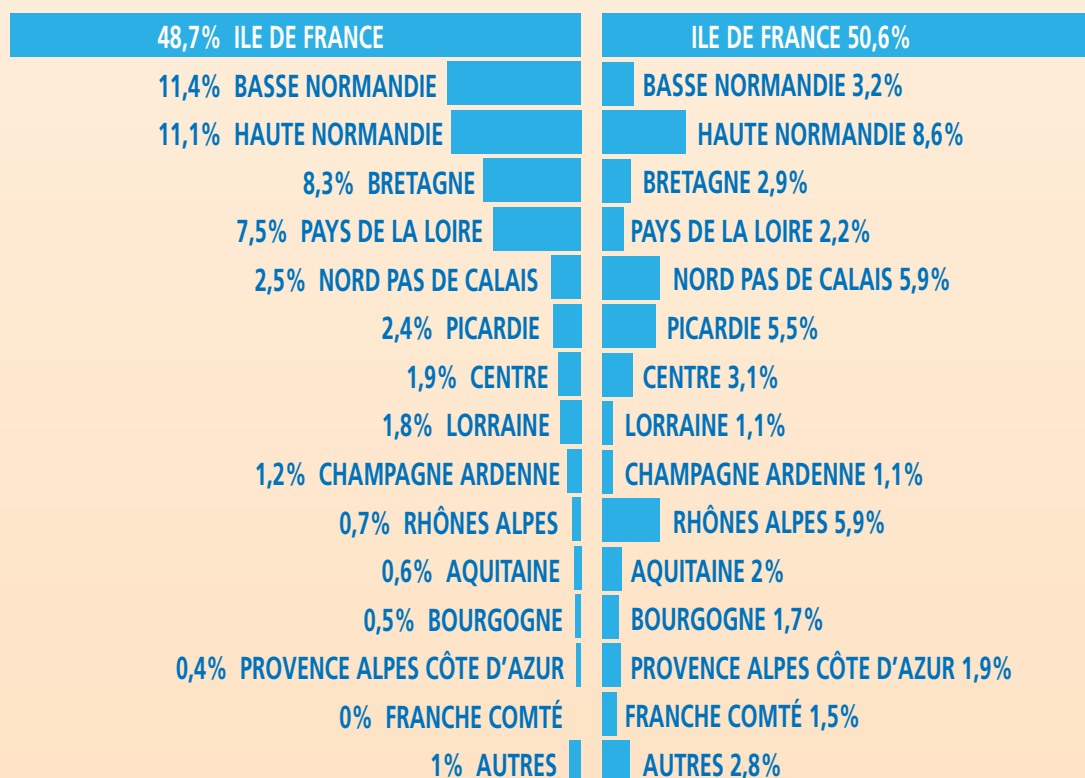
Le principal mode d'hébergement utilisé est l'hébergement non marchand (64,5% des longs séjours), ce qui est au dessus de la moyenne nationale (61,6%) Ces séjours se déroulent pour la majeure partie en résidence secondaire (44,9%).

Les séjours en hébergement marchand représentent 35,5% des séjours (pour une moyenne nationale de 38,4%) et se font principalement dans le locatif (42,7%) puis dans l'hôtellerie de plein air (21,6% des séjours).

## Mode d'hébergement\*



## Région de résidence\*



\* chiffres en % des séjours (voyages)